



臺南市登革熱疫情週報

2020/5/31 — 2020/6/6 (Week 23, 2020)

(一) 全國疫情

2020 年登革熱全國確定病例數：(1 月 1 日起)

■ 本土病例數：0

■ 境外移入病例數：52

(二) 台南市疫情(第二十三週)

登革熱：

■ 新增 0 例本土病例

■ 新增 0 例境外移入

屈公病：

■ 新增 0 例本土病例

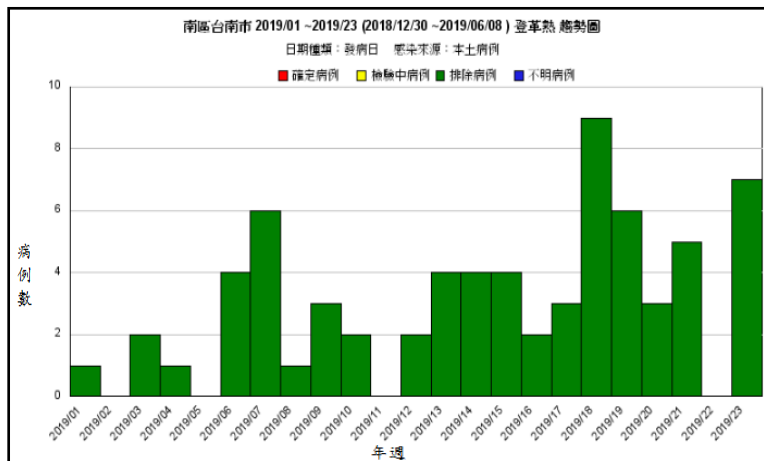
■ 新增 0 例境外移入

本市 2020 年至第 23 週
確定病例及同期比較(依發病日計)

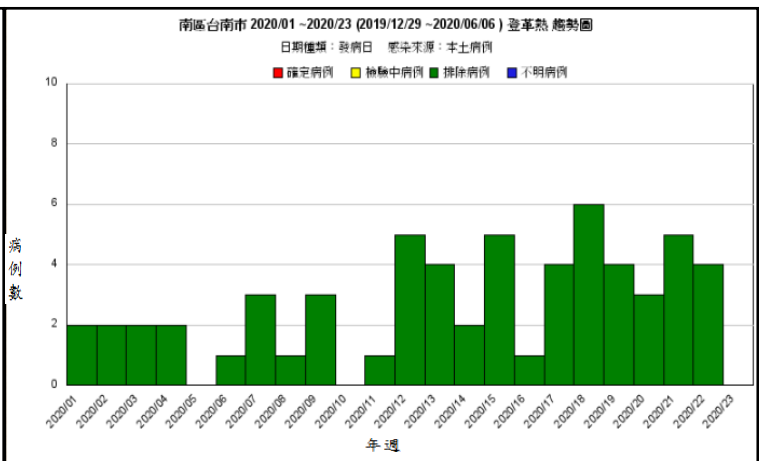
發病年	登革熱			屈公病		
	本土	境外	總計	本土	境外	總計
2015	7	5	12	0	0	0
2016	6	6	12	0	0	0
2017	0	5	5	0	0	0
2018	0	6	6	0	1	1
2019	0	22	22	0	0	0
2020	0	5	5	0	1	1

國際間旅遊疫情建議

第一級(注意)：柬埔寨、印度、印尼、寮國、馬來西亞、馬爾地夫、緬甸、菲律賓、新加坡、斯里蘭卡、泰國、越南、中國大陸(雲南省、江西省、廣東省)



2019 年 第 1 週 ~ 2019 年 第 23 週 趨勢圖



2020 年 第 1 週 ~ 2020 年 第 23 週 趨勢圖

二、臺南市病媒蚊密度調查

05/31~06/06(第 23 週) 病媒蚊密度調查共完成 233 里次

05/24~05/30(第 22 週) 病媒蚊密度調查共完成 250 里次，里次級數分布如下：

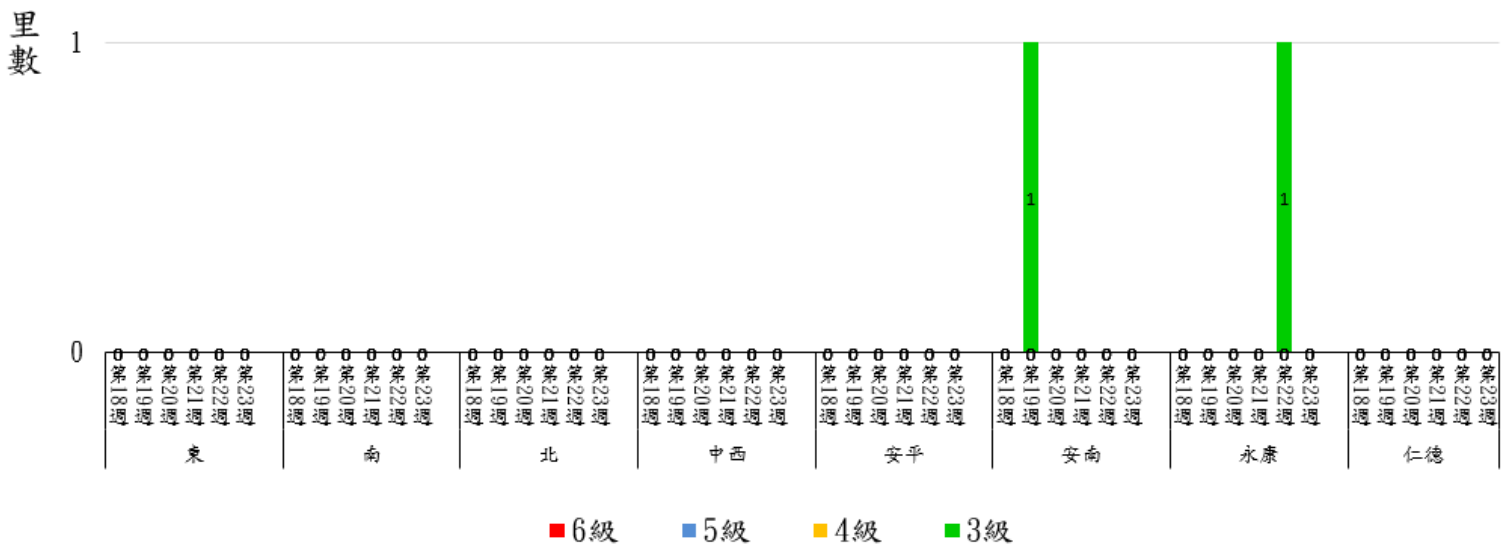
級數 日期	★0 級	1 級	2 級	3 級	4 級	5 級	6 級
05/31-06/06 (第 23 週)	143 里次 (61.37%)	78 里次 (33.48%)	12 里次 (5.15%)	0 里次 (0%)	0 里次 (0%)	0 里次 (0%)	0 里次 (0%)
05/24-05/30 (第 22 週)	181 里次 (72.4%)	65 里次 (26%)	3 里次 (1.2%)	1 里次 (0.4%)	0 里次 (0%)	0 里次 (0%)	0 里次 (0%)
最近 2 週 增減百分比	-11.03%	+7.48%	+3.95%	-0.4%	0%	0%	0%

第 23 週：無 3 級以上里別

第 22 週：3 級-永康區 蔦松里(複查 1 級)

109 年第 18 週至第 23 週臺南市監測區密度調查布氏級數 3 至 6 級比較圖

2



★請區公所針對 1 級以上里別加強民眾衛教及孳生源清除。

*當週百分比=當週各級數之里次/當週調查總完成里次

三、臺南市熱區誘卵桶監測

目前監測 10 個監測區（東區、南區、北區、中西區、安平區、安南區、永康區、仁德區、新營區、歸仁區）271 里共 3,252 點。

★監測日期：2020/05/24~2020/05/30(第 22 週)

★陽性點：1249(陽性率 38.4%)

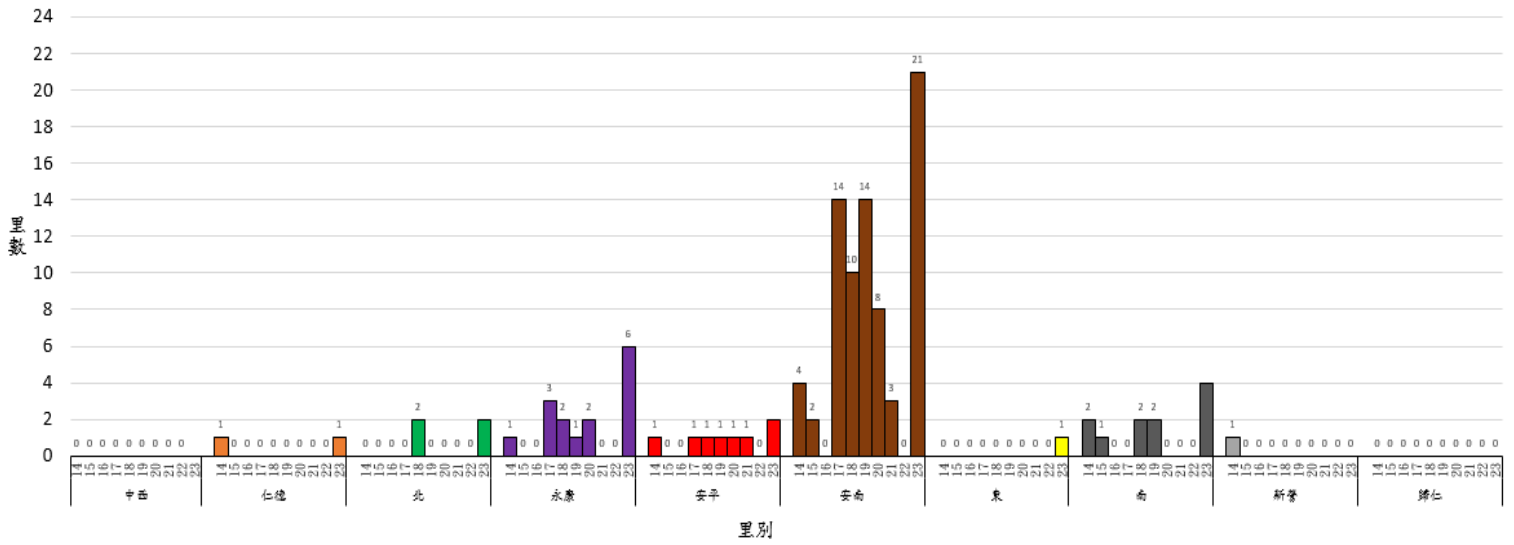
：連續兩週卵數>250 粒里別，計 0 里

：連續兩週陽性率>40%里別，計 6 里

：連續兩週陽性率>60%里別，計 2 里

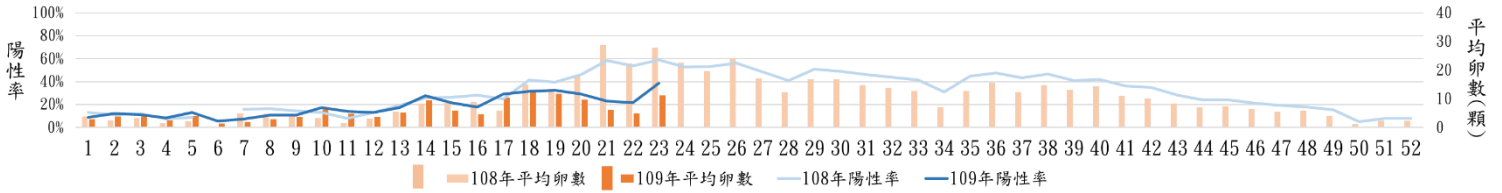
區別	里數	卵數>250 粒	里數	陽性率>40%	里數	陽性率>60%
中西區	0		1	法華里	0	
仁德區	0		8	土庫里、大甲里、仁德里、新田里、上崙里、二行里、文賢里、 太子 里	1	成功里
北區	0		9	元美里、東興里、中樓里、正覺里、小北里、華德里、賢北里、文成里、力行里	2	永祥里、成功里
永康區	0		17	東灣里、西勢里、西灣里、三民里、二王里、塩行里、中華里、甲頂里、神洲里、大橋里、烏竹里、五王里、王行里、崑山里、中興里、復國里、大灣里	6	塩洲里、復興里、 東橋 里、建國里、三合里、塩興里
安平區	0		8	億載里、平通里、怡平里、國平里、華平里、天妃里、王城里、平安里	2	金城里、漁光里
安南區	0		22	青草里、海東里、理想里、國安里、溪北里、安順里、砂崙里、城西里、鹿耳里、城中里、 安和 里、幸福里、 安西 里、長安里、溪心里、顯宮里、 州南 里、布袋里、 佃東 里、梅花里、安富里、城東里	21	淵中里、海西里、安慶里、四草里、鳳凰里、塭南里、新順里、安東里、公親里、州北里、頂安里、原佃里、南興里、佃西里、淵東里、城北里、淵西里、總頭里、學東里、公塭里、 東和 里
東區	0		11	崇學里、復興里、 大學 里、小東里、虎尾里、泉南里、大福里、富強里、崇誨里、大智里、和平里	1	德高里
南區	0		10	喜東里、新昌里、新生里、省躬里、明亮里、南華里、田寮里、喜北里、明興里、郡南里	4	鯤鯨里、南都里、竹溪里、大林里
新營區	0		0		0	
歸仁區	0		3	辜厝里、看西里、新厝里	0	

109年第14週至第23週臺南市監測區誘卵桶監測陽性率高於60%各區里數比較圖

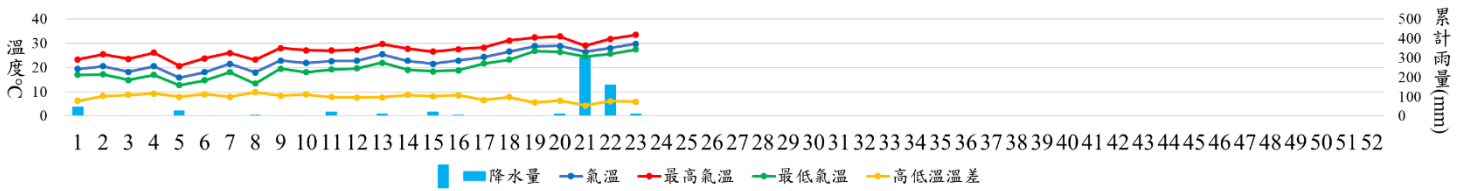


四、臺南市 108 年與 109 年誘卵桶監測區同期比較

臺南市監測區誘卵桶陽性率與平均卵數趨勢比較圖(108年與109年)



109年臺南市週平均溫度與累計雨量



(備註)108年第23週人口密集區社區環境誘卵桶監測佈點為3,096；109年為3,252點。

致～市民防疫小叮嚀

- ★109 年第 23 週本市人口密集區病媒蚊密度調查無 3 級以上里別；第 22 週本市人口密集區病媒蚊密度調查達 3 級以上里別為永康區蔦松里(複查 1 級)。登革熱防治中心將持續針對誘卵桶陽性率仍大於 60%之里別進行複查，並提供環保局做為規劃預防性戶外環境防治參考。請里鄰長動員社區民眾清除積水容器，避免病媒蚊孳生；倘有疑似登革熱症狀請儘速就醫，避免潛伏期遭病媒蚊叮咬散播登革熱病毒於社區，造成疫情於環境中爆發。
- ★目前已進入夏季，氣溫炎熱，偶有鋒面過境以及雷降雨發生，雨後適合蚊蟲活動，請民眾持續每週巡查居家環境，做好「巡、倒、清、刷」，清除積水容器，並做好防蚊措施。
- ★請民眾加強注意，至柬埔寨、印度、印尼、寮國、馬來西亞、馬爾地夫、緬甸、菲律賓、新加坡、斯里蘭卡、泰國、越南探親旅遊時，在出國前需清除居家積水容器避免孳生病媒蚊；出國中需做好防蚊措施，使用合格防蚊液，穿著淺色長袖衣褲；返國後 14 天內做好自主健康管理，發現疑似症狀時勿返回社區，避免病毒於社區擴散，請立即就醫主動告知醫師相關旅遊史，以利及早診斷治療及早防治，避免家人及社區民眾染病。另請民眾有疫區相關旅遊史時，雖進行登革熱快篩為陰性時仍不可輕忽，請於家中多休息一天，待衛生單位通知實驗室完整報告，才可研判有無登革熱，因登革熱快篩是初步篩檢，仍需以實驗室報告為主。
- ★請民眾及人力仲介業者加強注意，自東南亞及南亞國家返台後 14 天內有發燒等症狀時請立即就醫，並通報衛生單位。另請醫療院所醫師發現外籍學生、新住民、外籍移工或一般民眾就醫，有登革熱流行地區旅遊史時，請進行登革熱 NS1 快篩（快篩陰性及陽性皆需進行傳染病通報），俾利衛生單位及早進行相關防治作為，避免境外移入病例的病毒於社區中擴散而導致本土病例發生，危害民眾的健康。

～請落實住家內(外)環境積水容器「巡、倒、清、刷」，以免孳生蚊蟲也避免受罰～

臺南市政府登革熱防治中心提供